

# Keith Mathews

28.-29. august 2014

Refereret af Elisabeth Johansen - Redigeret af Annette Vestmar



## Foredrag 28. august

Med reference til DVD sættet "Retriever training - Guru style - The Blueprint to Success" kom Keith Mathews (<http://www.keiththedogguru.com/>) med en række pointer.

Først og fremmest skal basistræningen være i orden, og træning kræver planlægning, viden og evner. KM møder mange hundeførere, og de fleste er ikke grundige nok med basistræningen og planlægningen. "*Nobody plan to fail, but many fail to plan*".

Fundamentet for hundens basistræning lægges fra hvalpen er 9 uger til den er 12 mdr, og basistræningen - "*the foundation*" - vedligeholdes under den videre markprøve og jagttræning - "*gun dog training*". Er fundamentet i orden behøver jagt- og markprøvetræningen ikke at tage mere end 6-12 mdr, så hunden i en alder af 2 år er klar til jagt- og markprøver. Herefter er træningen rettet mod at give hunden erfaring.

KM lagde vægt på, at man ikke skal gå for tidligt til prøve, og at hunden skal være trænet til et niveau over den klasse, man går til prøve på. Hunden skal mestre markering, ligeudsending, handling (stop plus højre, venstre og bagud dirigering) og områdesøg - "*marking, casting, handling, hunting*" -, før den kommer på prøve. Og det på afstande op til 200m.

## Hvalpens udvikling

KM viste flere klip fra sine DVD'er og startede med hvalpens socialisering og udvikling fra DVD1.



Dog Smart fra Nina Ottosson

Foruden råd om brug af bur og renlighedstræning, viste KM, hvordan han bruger aktivitetslegetøj til at lære hvalpen at bruge sin næse. Han bruger aktivitetslegetøj fra Nina Ottosson, som for eksempel kan købes fra den danske netbutik [www.happypet.dk](http://www.happypet.dk). Gennem leg lader KM hvalpen udvikle sin byttedrift - "*game finding ability*". DVD klippet viste, hvordan KM gennem leg fremmer hvalpens lyst til at finde en lille dummy og komme hjem med den. Gennem legen får han hvalpen til at komme helt ind til sig med dummien, men han træner ikke afleveringer. KM bruger masser af verbal ros og klap i hænderne, og placerer sig for eksempel foran en busk for at få hvalpen ind foran sig. Dummierne kastes ind i tætte beplantninger, for at lære hvalpen at søge (*hunte*) og ikke give op. Denne træning foregår hver dag og gøres gradvist sværere. Hvalpens byttedrift forstærkes, og den lærer at søge ihærdigt uden at give op. "*Game finding ability*" er ikke kun et spørgsmål om opdræt - "*breeding*" - den skal udvikles.

KM værner også hvalpen til at have halsbånd på og følge ham med line på. Hvalpen socialiseres ved at lade den opleve alle mulige situationer - supermarkeds (Tesco) træning, vand, legende børn osv. Når hvalpen får mad udsættes den for høje lyde.

KM understregede, at tilliden mellem hund og fører er det vigtigste, og han bruger derfor aldrig straf. Desuden er hunde forskellige og skal trænes forskelligt for at bringe deres personlighed frem.

## Unghundens træning

Unghundes basistræning starter i 6 mdr's alderen. Hunden skal lære ca 30 kommandoer, stemme, fløjte og visuelle. For eksempel plads, sit, navn, hjemkald, over, ud og søge.

Når basistræningen er på plads, fokuseres træningen på fire discipliner. Markering, ligeudsending, dirigering - stop plus højre, venstre, bagud, og områdesøg. "Marking, casting, handling and hunting". De fire discipliner trænes parallelt, og startes i let terræn. Træningen opbygges over længere og længere afstande og flyttes så til mere og mere udfordrende terræn. Her viste KM et klip, hvor de trænes på tværs af en kløft.

## Planlægning af træningen

Man skal sætte træningen i system, lave en fremadrettet dagbog over de daglige 15 minutters træning. KM anbefalede at se filmen "The secret" på Utube. Jeg har set de første 25 min, og hovedbudskabet ser ud til at være, "*if you put your mind to it you will succeed*".

Trænings sessioner skal være korte, ikke over seks apporteringer. Til gengæld skal der trænes ofte.

KM foreslår at man træner i samme terræn en uge ad gangen. For eksempel:

Uge 1: Mark  
Uge 2: Skov  
Uge 3: Vand  
Uge 4: Hede  
Uge 5: Mose

og så videre, efter hvilke muligheder man har til rådighed

En ugeplan kan se således ud:

Man: Ligeudsending, Basis  
Tirs: Dirigering, Områdesøg, Basis  
Ons: Markering, Basis  
Tors: Ligeudsending, Dirigering, Basis  
Fre: Fri  
Lør: Dirigering, Basis  
Søn: Fri

Basis træningen indgår altid som elementer i træningen af de øvrige discipliner. For eksempel gås fri ved fod, når dirigeringerne lægges. Når KM træner, bruger han altid dummier, som hunden har set blive lagt - "*memory retrieves*". Dummierne ligger enkeltvis, så hunden aldrig får mulighed for at bytte. Det giver god motion og masser af træning af fri ved fod eller lineføring. Det er vigtigt at gå i den lige linie, hunden skal følge bagefter. Man bør bruge markeringsflag eller lignende, så man er sikker på at kunne holde linien og ikke bliver i tvivl om, hvor dummien ligger.

*Memory retrieves* kan godt omfatte blindt udlagte dummier, hvis hunden ved ugens tidligere træninger har set dem blive lagt samme sted.

Ligeudsendinger trænes helt op til 200m før der skiftes terræn.

KM bruger samme terræn til hunde på forskelligt niveau, men tilpasser øvelserne så de passer til hundene.

### **Passere forhindringer**

KM bruger kommandoen "Get Over", når hunden skal passere en forhindring, og der blev vist et videoklip fra DVD3, hvor hunden lærer at passere et stengærde. Som ved dirigeringsøvelserne opbygges træningen først i et område, hvor dummen hver gang ligger samme sted. Først ser hunden, dummen blive kastet over, og få kommandoen "Get Over" med fører på meget kort afstand. Efterhånden øges afstanden, og kommandoen kombineres med ligeudsending, stop, og dirigering, bagud eller til siden. Til sidst kan hunden sendes på en blindt udlagt dummy (dog udlagt samme sted som tidligere træningsdage) fra meget stor afstand, hvor hunden stoppes ud for det sted den skal springe over.

Herefter flyttes træningen til et nyt område.

### **Hunting - områdesøg**

KM viste videoklip fra DVD3 af hunde, som lærer områdesøg. Det letter træningen, hvis området har en naturlig afgrænsning. Ellers kan området afgrænses ved at afsætte krudtfært i områdets periferi.

Som ved den øvrige træning opbygges områdesøget på samme sted, mens sværhedsgraden øges.

Træningen startes ved, at hunden sidder i området, mens en tennisbold kastes gentagne gange for at afsætte fært og området afgrænses. Til slut puttes bolden i lommen.

Fører står nu indenfor cirklen sammen med hunden, som sættes igang med at søge med fløjtesignal og håndbevægelse. Fløjten stoppes, så snart hunden er godt igang med at afsøge området. Undervejs stoppes hund med stopfløjte. Den skal sidde i ro et stykke tid, før den belønnes ved at få lov til at arbejde igen. Det forstærker, at hunden søger for fører. Når hunden har søgt længe nok, droppes bolden uden hunden ser det.

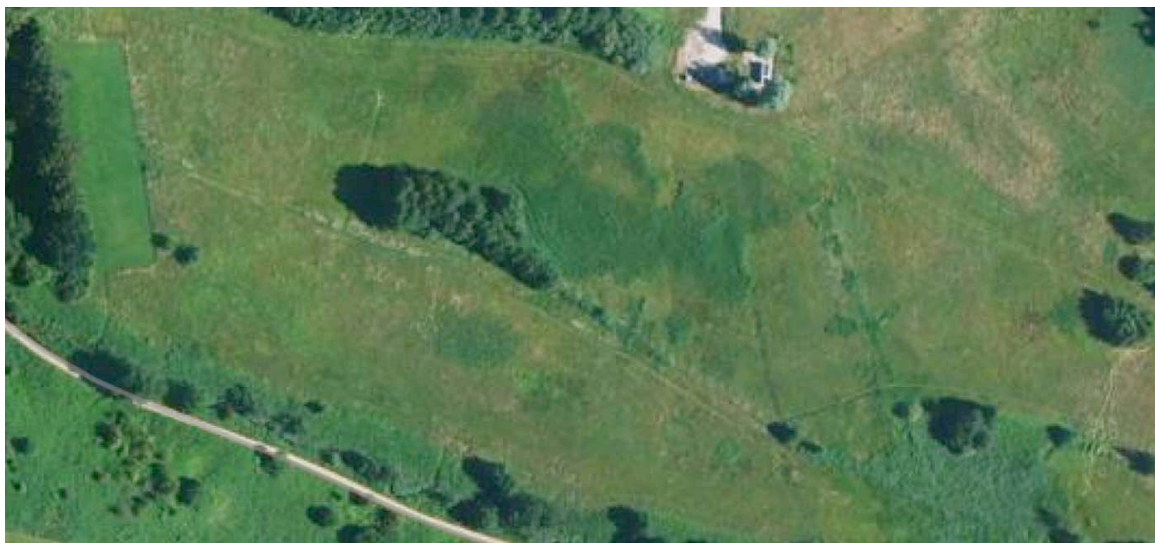
Sværhedsgraden øges først ved, at fører står længere fra området, når hunden sættes igang med at søge, siden ved at hunden dirigeres udefra til området og bolden kastes ind af en hjælper. Også i denne øvelse ender KM i meget stor afstand fra området. Øvelsen opbygges i forskellige terræntyper.



KM træner også andre end retrievere.

*Foto fra KM's hjemmeside.*

## Praktik i Frederikssund 29. august



*Kortet viser træningsarealet udenfor klubhuset i Frederikssund. Nedenfor vises kort af mindre områder med angivelse af placering af hunde og dummier.*

KM startede med at opsummere og uddybe sine råd og synspunkter omkring træningsplanlægning.

Det er KM's erfaring at en simplificering af træningssystemet inspirerer til at fortsætte, og når resultaterne kommer hurtigt, holdes motivationen. Som trænere kan vi også hjælpe vores kursister til at sammensætte et træningsprogram efter KM's skabelon.

FOUNDATION  
GAME FINDING ABILITY  
MARKING CASTING HANDLING HUNTING



Træningsøvelserne skal laves simple, der er ingen grund til at lave komplicerede opgaver, som måske ikke lykkes.

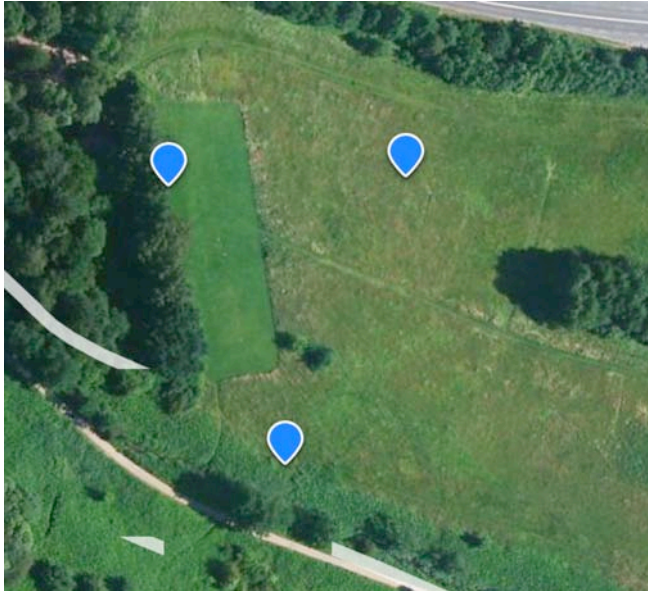
Basistræningen er altid med, og KM starter med basistræningen efter en pause i træningen. For eksempel en 2-3 mdr's pause efter jagsæsonen.

Træningen skal forberede hunden på alle de situationer, den kan komme ud for på jagt eller prøver. For eksempel at kravle under et hegn, også med en fugl i munden. Eller springe over gærder eller andre forhindringer.

KM ser igen og igen, at hundene er bedst til markering. Nok fordi det er sjovest at træne, men han pointerer, at det er den eneste disciplin som kan undværes. Det kan hverken "Casting", "Handling" eller "Hunting"

## "Casting" - ligeudsending

Herefter gik vi udenfor, hvor KM afprøvede alle hunde på en ca 90 m ligeudsending fra kanten af det klippede græs lige udenfor klubhuset til en gruppe gule blomster på forkanten af bevoksningen ved åen (D1 på billedet). Ved denne ligeudsending skulle hundene forbi den lille remise lige uden for det klippede areal.



*Hundenes placering er ved markeringen længst til venstre. Markeringen D1 ved de gule blomster er nederst. Markeringen øverst til højre er D2.*

Ingen kan sende direkte derud, og ingen af hundene får dummien hjem. Flere hunde trækker ind i den lille remise lige udenfor det klippede areal, og kan ikke bringes videre. Andre er ikke dirigerbare, på afstand. Nogle af de unge hunde er ikke trænet på så lange ligeudsendinger.

Det er tydeligt, at hundene ikke er trænet til en situation, hvor de skal passere en remise, hvor der sandsynligvis er masser af fært fra tidligere træninger.

De fleste af hundene er heller ikke trænet i at løbe så langt. Vi skal træne længere ligeudsendinger. Vi skal lære hundene at løbe ligeud indtil de får besked på noget andet.

Hundenes lydighed og tillid til fører er ikke god nok, når afstanden bliver mere end 40-60 m.

KM er ikke i tvivl om, at alle hundene kan klare opgaven som en markering, men træningen af ligeudsendinger skal være på samme niveau.

KM afslutter med et smil "we all need a kick in the ... from time to time".

KM siger også, at han kan se, hvordan førernes usikkerhed går lige i hundene, og det er derfor, det er vigtigt at træne hundene til et niveau, der ligger over det, de går til prøve på.

Herefter laves forskellige varianter (se nedenfor) af en træningsøvelse med samme udgangspunkt foran klubhuset til D1 og D2. Afstanden til D2 er ca 60m. Alle hundene klarer opgaverne.

Variant A:

- Fører (F) går med hund (H) til D1 og lægger D1, returnerer i lige linie.
- F går med H til D2 og lægger D2, returnerer i lige linie.
- H sendes først til D1, så til D2.
- F går uden H til D1 og lægger D1, returnerer i lige linie.
- F går uden H til D2 og lægger D2, returnerer i lige linie.
- H sendes mod D1, stoppes halvvejs. Sidder i ro 30 sec, sendes bagud til D1. D2 hentes uden stop.

KM kommenterer:

Når hunden stoppes er det vigtigt den får ro. Fører skal også være i ro inden hunden sendes videre. På prøve blot 5 sec. Træn hunden i kun at gå på din kommando, ikke blot på den mindste bevægelse.

Vedrørende afleveringer. Siddende afleveringer bruges kun, hvis det falder naturligt for hunden. En stående aflevering er lige så god, og det er også fint, hvis hunden er bedst tilpas ved at gå på plads bagom fører, inden den afleverer.

Denne session tog ca 15 min. Det er nok træning for en dag.

#### Variant B:

- F går med hund H til D1 og lægger D1, returnerer i lige linie.
- F går med H til D2 og lægger D2, returnerer i lige linie.
- H sendes først til D1, så til D2.
- F går med H til D1 og kaster D1 lidt længere bagud ind bevoksningen, returnerer i lige linie.
- F går uden H til D2 og lægger D2, returnerer i lige linie.
- H sendes først til D1, hvor den nu skal "hunte" mere for at finde D1, så sendes til D2.
- F går med hund H til D1 og lægger D1, returnerer i lige linie.
- Der skydes og D2 kastes.
- H sendes på D2.
- H sendes mod D1, stoppes halvvejs. Sidder i ro 20 sec, sendes bagud til D1.

KM påpeger den selvtilid hundene nu har arbejdet med. Der er tillid mellem hund og fører. Man skal starte med at vise hunden, hvad man ønsker af den, så får man tilliden og kan arbejde videre derfra. Denne session på seks dummier er nok for en dag.

Øvelsen kan gradueres til hunde på forskelligt niveau. Til den uerfarne hund lægges og hentes dummierne en ad gangen, for den let øvede hund som ovenfor to ad gangen, og en tredje dummy D3 indføres til den erfarne hund. D3 placeres mellem D1 og D2, men længere ude.

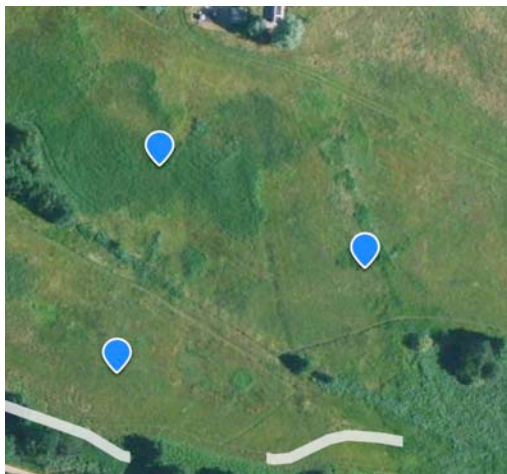
Til erfarne hunde kan man også have lagt en dummy i remisen. Stoppe hunden på vej mod D1 og sende den i områdesøg i remisen. Når den er hentet, sendes direkte på D1.

Hjemkald kan trænes i forbindelse med ligeudsendinger, hvis man på tilbagevejen efter at have udlagt dummien, lader hunden sidde halvvejs mellem dummien og udgangspunktet. Fører går videre, og hunden fløjtes hjem med ryggen til, før den sendes. På den måde sikrer man sig, at hunden forstår fløjtesignalet.

Hjemkaldsfløjten testes nu på alle hunde. Hunden sættes af, fører går væk fra den, og begynder at fløjte hjem, mens fører stadig fortsætter. Det er tydeligt, at det er nyt for hundene at få hjemkaldsfløjten uden yderligere kropssprog. Alle hundene kommer, når fører vender om og kalder hjem.

#### "Marking" - markering

Efter frokost arbejdes med "**The Rotating Triangle**", som primært bruges til markeringstræning. Enkelt markering, dobbelt markering, og markering kombineret med ligeudsending.



*Ved træningen var grupperne placeret med ca 85 m afstand.*

Deltagerne deles i tre grupper som placerer sig på tre poster P1, P2, P3 i en trekant. Ved hver post står deltagerne på linie, og hundene er uden snor. Hver gruppe har to dummier.

Uerfarne hunde trænes i kort græs eller i andet terræn, hvor dummien kan ses. Der startes på kort afstand. Når hundene bliver mere erfarne, øges afstandene og der trænes i vanskeligere terræn, hvor hundene skal passere vand, grøfter, diger etc.

Hundene trænes i at bedømme afstand og dybde ved at arbejde i terræn uden markeringspunkter. Hvis apportioneringen ikke lykkes, mindskes afstanden.

KM sagde at det er vigtigt at lave en plan for at øge afstandene i træningen, og at vi ved at lave et system for at træne vores egne hunde bliver i stand til at lære andre, hvordan de skal gøre.

Ved markeringsarbejde bør fører holde sig i ro, da det giver hund og fører de bedste muligheder for at markere. Håndsignaler gør det ikke nemmere for hunden at holde fokus, og anvendes først, hvis der bliver brug for dirigering for at hjælpe hunden. Er dirigering nødvendig ved markerings træningen, så er afstanden er blevet for stor i forhold til hundens erfaring.

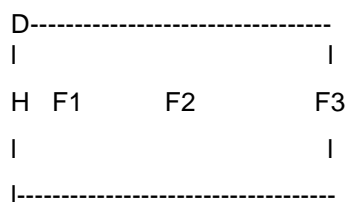
KM anbefaler at lade nogle dummier falde tæt på deltagerne i den gruppe, der kastes fra. Det træner den apporierende hund i at løbe tæt på gruppen, og det træner samtidig ro på post for gruppens hunde.

KM siger at, hvis han på en prøve kan se, at hunden ikke har markeret ordentligt, griber han hurtigt ind og dirigerer hunden for at få det bedst mulige point hjem.

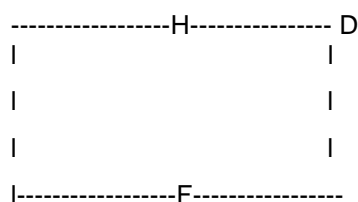
### "Handling" - dirigering

I klubhuset fortalte KM, hvordan han lærer hunden at gå til højre og venstre på en fodboldbane. Han anbefaler at træne en retning ad gangen. For eksempel en uge til højre. Herefter en uge til venstre, og så en uge, hvor der veksles.

Træningen startes ved at sætte H midt på banens korte side. F går ud og lægger D i banens hjørne og returnerer til hunden. F placerer sig max 10 fra hunden, og giver den retningen, sammen med kommandoen "get on". Sværhedsgraden øges først ved at F placerer sig længere og længere fra H. Nogle hunde lærer det hurtigt, andre skal have flere træningssessioner, før man går til næste trin.



Herefter ved at sætte H midt på banens langside.



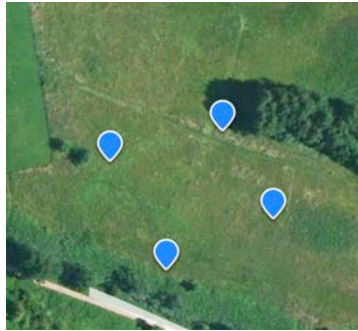
Til sidst sendes fra hjørne til hjørne.



## "The diamond" - test af dirigeringsstræningen

KM viste, hvordan han tester om hunden har forstået dirigeringen ved at sende den til midten af en firkant og dirigere den herfra. Han bruger også denne træning til at vedligeholde den erfarne hunds dirigering.

B  
A M C  
D



Ved træningen var A ved den lille gruppe træer uden for det klippede græs. Punkterne angiver A, B, C og D. M er ikke vist. Afstanden diagonalt (fx fra A til C) var 50m.

Afprøvningen foregår således:

1. Fri ved fod A til M, H sættes, F lægger D1 ved B, herefter D2 ved D
  2. Fri ved fod M til C, D3 lægges ved C, fri ved fod fra C til M, H sættes ved M.
  3. F går fra M mod A, og fløjter H hjem med ryggen til.
  4. H sendes fra A til M, stoppes og sendes til venstre til B efter D1.
  5. D4 lægges ved A, fri ved fod A til M. H sættes ved M, F går til B, H sendes bagud til D2 ved D.
  6. D5 lægges ved B. Fri ved fod fra B til D.
  7. H sendes fra D til M og stoppes. H sendes til højre fra M til C efter D3
  8. D6 lægges ved D. Fri ved fod fra D til M, H sættes ved M. F går til C. H sendes bagud fra M til A efter D4.
- osv
9. Øvelsen afsluttes med en lang ligeudsending. For eksempel A til C.

Testen er også vist på DVD'erne. Som test til den unge hund på DVD3 og som vedligeholdelses træning af den erfarne hund på DVD4.

Hvis hunden ikke kan klare øvelsen, så skal der trænes mere. Efterhånden øges afstandene og træning og test laves i forskellige terræner. Og KM gentog vist nok at vi er for dovne, og skal ud over vores "comfortzone".

## Hunting exercise - The circle

Hunden skal lære at søge ihærdigt i et mindre område. Grundlaget for opgaven lægges ved at lave et godbidsøg til hvalpen.

I starten placeres hunden i området og fører står tæt på, når kommando (steady) eller søgesignal gives i kombination med et håndsignal rettet mod jorden. Efterhånden øges sværhedsgraden ved at fører flytter sig længere væk. Her bliver brugt for en hjælper, som kan kaste bolden ind i området, når hunden har arbejdet længe nok. Når afstanden er indøvet kombineres øvelsen med ligeudsending eller dirigering for at bringe hunden til området. Kan ses på DVD3.

Øvelsen blev lavet på det lille græsareal på sydsiden af klubhuset.

Hunden sættes midt på græsset, og ser på mens fører med en tennisbold og pistol går i en cirkel rundt om hunden. Der skydes ned i græsset kl 3, 6, 9 og 12. Samtidig kastes bolden gentagne gange for at sætte fært. Når cirklen er fuldent placeres fært inde i cirklen ved at kaste bolden der. Bolden slutter i lommen på fører.

Herefter får hunden søgesignal kombineret med et håndsignal mod jorden. Søgesignalet bruges kun til at sætte hunden igang, man skal ikke blive ved at fløjte. Under øvelsen stoppes hunden et par gange med et stopfløjt. Det er for at sikre, at hunden arbejder for fører. Hunden skal sidde helt i ro før den belønnes med at få lov at søge videre. Når hunden har arbejdet



vedholdende i nogen tid, kastes bolden ind i cirklen. Hunden finder den, afleverer til fører og får stor ros.

Det er tydeligt at nogle hunde har prøvet øvelsen før og er gode til at bruge næsen. Nogle forstår ikke øvelsen, fordi græsset er så kort, at de nemt kan se, bolden ikke er der. Gert's hvalp får godbidsøg, det er den god til.

### **Afsluttende bemærkninger i klubhuset**

KM har givet følgende råd:

1. Gør træningen simpel
2. Struktur træningen
3. Start ikke for tidligt på prøver. Alle discipliner bør være på plads.
4. Unge hunde er nemmere fordi de tror på fører. De er ikke begyndt at tænke selv
5. Send ligeud, øv det til perfektion uden komplecerende elementer
6. Problemer skyldes grundtræningen ikke er i orden - KM nævnte BBC program, hvor han arbejdede med adfærdsproblemer. De forsvandt, når hundens grundlydighed blev rettet op.
7. Vi skal starte med vores egne hunde, for at være det gode eksempel
8. Ved afleveringproblemer. Gå helt tilbage, og start med hjemkaldsøvelser uden dummy.
9. Træn ro. Kast tennisbold omkring hunden, indtil den slapper helt af.

Unge hunde skal først lære

1. Lineføring, fri ved fod og sit
2. At begå sig i byen
3. Sidde i ro hos fører på trods af mange distraktioner (foran supermarked)
4. Hjemkald på fløjten - testes ved hjemkald med ryggen til hunden
5. Ro. Sæt dig på en stol med en bog, så hunden lærer at slappe af
6. Huskedummier "memory retrieves", også når andre hunde træner i nærheden
7. Ro – "steadyness" - under træning

Vi skal tænke på, hvor meget tid vi bruger, og hvordan vi bruger tiden. Vi skal øve os i at planlægge. Man skal aldrig gentage noget, der ikke virker. I stedet skal man gå tilbage i træningen. Man skal ikke forcere træningen. Nogle hunde lærer hurtigt andre hunde kræver mere træning.

Vildt introduceres først, når al træning er på plads, og på KM's DVD sæt er træning på vildt først med på DVD4.

Tak til Pernille for at dele Keith Mathews med os og tak til regionen for en inspirerende dag.